

Poniższy materiał przeznaczony jest dla młodszych grup (edukacja wczesnoszkolna). Jeżeli chcesz przeprowadzić zajęcia ze starszą grupą sprawdź dokument pt. „Materiał dydaktyczny do animacji *Melodia przyszłości* – starsze grupy” (przeznaczony dla starszych klas szkoły podstawowej).

[www.emic.com.pl/edukacja/animacja](http://www.emic.com.pl/edukacja/animacja)



## Tematyka

Migracja, integracja, asymilacja, uważne słuchanie, wrażliwość na drugą osobę.

### ? O czym jest animacja/tematyka zajęć

Animacja *Melodia przyszłości* powstała z intencją stworzenia przestrzeni do dyskusji na tematy migracji, integracji, asymilacji i różnych postaw oraz emocji, które te zagadnienia mogą wzbudzać. **Celem filmu nie jest narzucenie konkretnego światopoglądu, lecz zachęcenie do refleksji, przemyśleń i dialogu.**

Podobnie jak nutki z Krainy Pięciolinii chcą brzmieć swoim pełnym brzmieniem, tak i ludzie pragną realizować swój życiowy potencjał. Harmonia pośród nut, jak i wśród ludzi, zależy od ich wzajemnych relacji. W melodii każda nuta powiązana jest z innymi, podobnie nasze społeczności nie są jedynie grupą jednostek, ale systemem wzajemnych relacji. Słuchając siebie nawzajem, dając sobie przestrzeń, wzajemnie wspierając możliwości realizacji naszego potencjału, jesteśmy w stanie tworzyć świat, który będzie odrobinę lepszym miejscem dla nas wszystkich. Animacja *Melodia przyszłości* powstała z intencją wspierania tego, co w nas dobre.

### ? W jaki sposób prowadzić dyskusję

Dyskusja po filmie jest integralną częścią narzędzia edukacyjnego, którym jest animacja *Melodia przyszłości*. **Niezwykle istotne jest zadbanie o komfort osób uczestniczących w rozmowie przed i po seansie.** Optymalnym rozwiązaniem będzie stworzenie kręgu, w którym wszyscy będą mogli się dobrze widzieć i słyszeć. Osoba moderująca dyskusję

powinna podkreślić, że celem rozmowy nie jest uzyskanie „poprawnych” odpowiedzi, a podzielenie się refleksjami, przemyśleniami i wątpliwościami, które wzbudził film. Pamiętaj, że poniższe pytania oraz ćwiczenia są jedynie propozycjami. Wybierz te, które wydają Ci się najbardziej przydatne, podążaj za dynamiką dyskusji, dostosuj poniższą kartę do potrzeb swoich oraz grupy.

**Uwaga!** Jeśli w klasie są osoby z doświadczeniem migracji, zwróć szczególną uwagę na ich komfort i bezpieczeństwo. Miej na uwadze, że ci uczestnicy/te uczestniczki mogą mieć zwiększoną wrażliwość na zagadnienia podejmowane podczas wymiany zdań. Dbaj o to, aby osoby biorące udział w dyskusji wyrażały opinie w pierwszej osobie, stawiaj wyraźne granice pomiędzy faktami a opiniami.

### ? Jak my rozumiemy integrację i dlaczego warto rozmawiać o niej w szkole

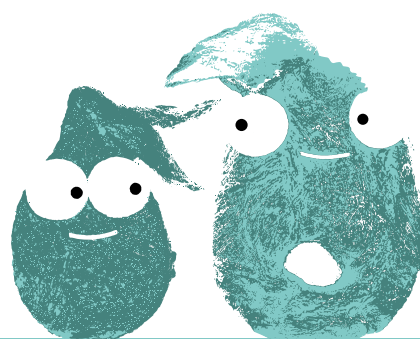
W naszym odczuciu **integracja jest procesem dwustronnym**, w który zaangażowane są nie tylko osoby nowe w danym miejscu, lecz również lokalni mieszkańcy. Aby była efektywna, powinni oni wykazać się wrażliwością, zaangażowaniem i uważnością wobec nowo przybyłych. To właśnie odróżnia proces integracji od asymilacji, która zakłada, że wysiłek podejmowany będzie jedynie przez migrantów i migrantki, bezwarunkowo dostosowujących się do zastanych warunków przy biernej postawie lokalnych mieszkańców.



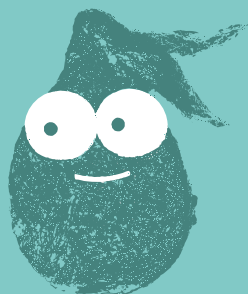
## Od czego można rozpocząć zajęcia

Zanim obejrzyjecie animację, zadaj pytanie o intuicyjne rozumienie pojęć:

- Jak rozumiesz pojęcie integracji?
- Czym różni się ono od asymilacji?



### ĆWICZENIE BAROMETR



Aby rozgrzać grupę i zachęcić ją do dyskusji, możesz przeprowadzić przed filmem ćwiczenie o nazwie *Barometr*. Na środku sali wyznacz linię (możesz użyć do tego papierowej taśmy). Następnie poinformuj grupę, że będziesz czytać stwierdzenia i poproś, by każda osoba zajęta wobec nich stanowisko – punktem odniesienia jest linia, a na dwóch przeciwległych końcach sali znajdują się ekstrema („zupełnie nie zgadzam się z powyższym stwierdzeniem” oraz „w 100% zgadzam się z powyższym stwierdzeniem”). Osoby biorące udział w ćwiczeniu mogą zajmować pozycje bliżej linii (te neutralne) lub bliżej krańców sali (te bardziej skrajne). Podkreśl, że każdy można zmieniać swoje stanowisko w dowolnym momencie. Po każdym ustawieniu się wszystkich osób poproś o przedstawienie argumentów wybranych przedstawicieli/wybrane przedstawicielki każdej z grup reprezentujących dane stanowiska i moderuj dyskusję, która może się wywiązać. Gdy argumenty zostaną wyczerpane, zaoferuj możliwość zmiany miejsca i przejścia do drugiej grupy. Jeśli ktoś się na to zdecyduje, zapytaj skąd wzięta się taka decyzja. Czy miały na to wpływ wypowiedzi innych osób, czy może własne refleksje?

#### Stwierdzenia do ćwiczenia *Barometr*

1. Jeśli wejdiesz między wrony, musisz krakać jak i one.
2. Mój kraj jest gościnny.
3. Najlepszą harmonię/porozumienie tworzą podobieństwa.



## Pytania do przemyślenia w trakcie oglądania animacji

Jeżeli obawiasz się, że nie będziesz w stanie utrzymać uwagi grupy, możesz zadać osobom uczestniczącym pytania, nad którymi powinny zastanawiać się w trakcie oglądania filmu.

Proponowane przez nas pytania:

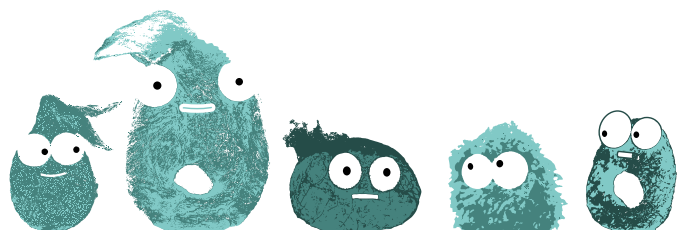
- Z którą z nutek najbardziej się utożsamiasz?
- Jak zachowałbyś/zachowałabyś się w sytuacji nutek przyjmujących lub przybywających?
- W sporze nutek pada wiele argumentów. Które z nich do Ciebie trafiają? Które uważasz za chybione? Dlaczego?

Możesz też zatrzymać nagranie w momencie sporów pomiędzy nutkami i zapytać o to, co, zdaniem osób uczestniczących, wydarzy się dalej.



## Pytania do dyskusji po obejrzeniu animacji

- Miejscowe nutki chwaliły się gościnnością ich krainy. Czy ta kraina była taka naprawdę? Czy nutki postawiły jakieś warunki?
- Dlaczego nutki, które przybyły pod *Wiolinową Bramę*, nie chciały brzmieć dokładnie jak te miejscowe? Jak zareagowały na propozycję zmiany brzmienia? Bały się? Złościły? Cieszyły?
- Dlaczego miejscowe nutki chciały, by nowo przybyłe brzmiały tak samo jak one?
- Dlaczego jedna z nutek tak się zezłościła, gdy usłyszała propozycję stworzenia melodii, w której wszyscy byłiby różnorodni?
- Jak wyglądała pierwsza próba stworzenia melodii, gdy każda nutka brzmiała własnym brzmieniem? Co poszło nie tak?
- Ostatnia próba zagrania wspólnej melodii okazała się sukcesem. Co rozumiały nutki, że udało im się wspólnie wybrzmieć? Co wcześniej stało na przeszkodzie?
- Czy zgadzasz się ze stwierdzeniem, że „wstęchiwanie się w siebie to niełatwa sztuka”? Co może być w tym trudnego?

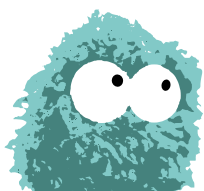




## Pytania rozwijające dyskusję

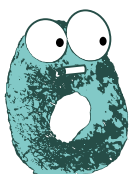
- Gdybyś był/była nutką, to jakbyś brzmiał/brzmiała?
- W Krainie Pięciolinii niektóre nutki są zmuszone do tego, by opuszczać swoje melodie. Czy w świecie ludzi dzieje się podobnie? Z jakich powodów ludzie zmuszeni są do opuszczania miejsc, w których mieszkają?
- Jedna z nutek zastanawia się, czy to, że ktoś długo mieszka w jednym miejscu, to powód, by zabraniać innym być sobą. Co Ty myślisz na ten temat?

- Czy uważasz się za gościnną osobę? Jak Ty byś się zachował/zachowała na miejscu lokalnych nutek?
- Co to jest harmonia? Co ją tworzy? Czy coś, co jest bardzo różne może tworzyć harmonię? Co znaczy być w harmonii z czymś lub kimś?
- „Jeśli chcemy, by nam się udało, to czeka nas jeszcze wiele pracy”. O jakim rodzaju pracy mówiła nutka? Co powinny zrobić nutki, by brzmieć ze sobą jak najlepiej?
- Co Ty możesz zrobić, by tworzyć harmonię ze światem, który Cię otacza?



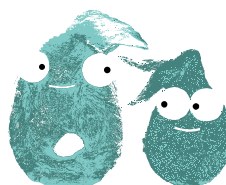
## Uważne słuchanie

„Wysłuchiwanie się w siebie to niełatwa sztuka...”. Słowa, które zamykają historię spotkania nutek u Wiolinowej Bramy, mogą być rozumiane w dwojaki sposób. **Wysłuchiwanie się w siebie można interpretować jako uważne słuchanie siebie nawzajem lub jako świadomy kontakt ze swoimi własnymi emocjami, myślami i odczuciami fizycznymi.**



## Uważne słuchanie siebie

Poinformuj grupę, że następne **ćwiczenie będzie polegało na skierowaniu uwagi ku sobie**. Poproś, by wszyscy usiedli wygodnie i zamknęli oczy. Niech każdy weźmie kilka głębokich oddechów i odpręży się całkowicie przy wydechu. Zachęć, by każda z osób uczestniczących w ćwiczeniu wyobraziła sobie, że jej umysł wchodzi do małej łodzi podwodnej, która wybierze się w podróż do wnętrza ich ciała. Poprowadź „łódź podwodną” i zachęć uczestników i uczestniczki ćwiczenia, by zwrócili/zwróciły uwagę na to, co czują w nogach, rękach, brzuchu, głowie. Następnie przez chwilę niech każda z osób postara się przewidzieć, jaka będzie ich następna myśl. Czy udało im się to?



## Uważne słuchanie drugiej osoby

Zaproś do ćwiczenia, które tylko z pozoru wydaje się proste. Poproś osoby uczestniczące, aby dobrały się w pary. Poinformuj, że **przez następne 5 minut będą empatycznie i uważnie słuchać drugiej strony**. Po upływie czasu role się odwrócą.

By jak najbardziej wsłuchać się w to, co mówi druga osoba, pomocne jest stosowanie się do poniższych zasad:

- staraj się maksymalnie skupić i skoncentrować na tym, co komunikuje partner/partnerka,
- staraj się „wejść w buty drugiej osoby”, postawić się w jej sytuacji,
- swoją postawą daj do zrozumienia, że słuchasz tego, co mówi druga osoba – utrzymuj kontakt wzrokowy, w werbalny i niewerbalny sposób wyrażaj zainteresowanie,
- nie przerywaj,
- nie wypowiadaj swoich opinii, nie udzielaj rad, nie zmieniaj tematu,
- zadawaj pytania, staraj się być dociekliwy/dociekliwa.

Po 5 minutach następuje zmiana. Pytanie, które będzie tematem rozmowy jest następujące:

- Czy pamiętasz swój pierwszy dzień w szkole?
- Jak się wtedy czułeś/czułaś? Co Cię stresowało?
- Co pozwoliło Ci poczuć się dobrze?

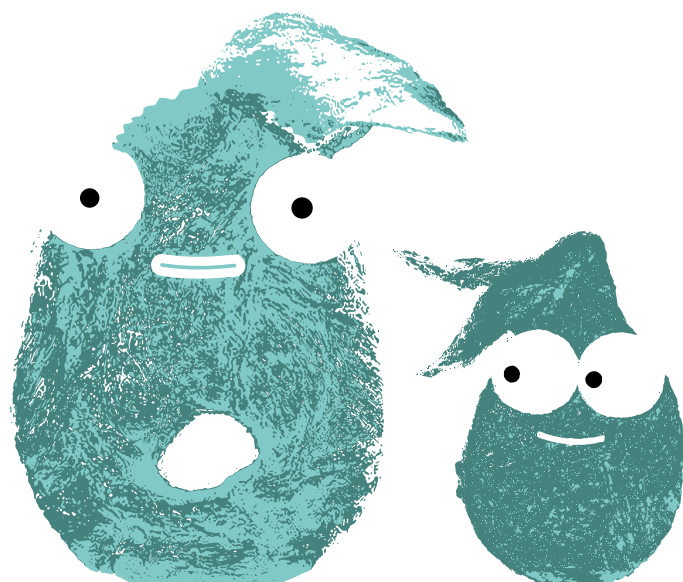
Po zakończeniu rozmowy w parach poproś, by grupa podzieliła się swoimi wrażeniami.



## Ćwiczenie Skrzyżowane nogi

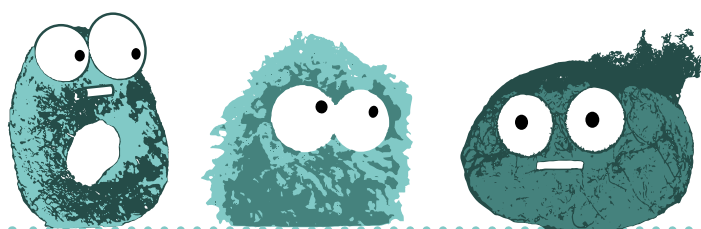
Zaproś grupę do stworzenia kręgu i weź dwa przedmioty, np. pisaki. Podaj je wybranej osobie i poproś, aby powiedziała „skrzyżowane” lub „nieskrzyżowane” bez podawania dalszych wyjaśnień. Poinformuj grupę, czy udzielona została prawidłowa odpowiedź i poproś, aby wszyscy spróbowali dowiedzieć się, jak ją poznać. Gdy zgadną, niech zachowają to dla siebie. Kolejne osoby uczestniczące podają przedmiot w kole i mówią „skrzyżowane” lub „nieskrzyżowane”, a Ty „ocenasz poprawność” ich odpowiedzi.

**Sztuczka:** prawidłowa odpowiedź nie zależy od pozycji przedmiotów i rąk, ale od pozycji nóg (skrzyżowanych lub nieskrzyżowanych). Po 2 lub 3 okrążeniach poproś osoby, które odgadły zagadkę, by ujawniły rozwiązanie. Następnie zapytaj je o ich odczucia podczas zgadywania. Używając tego ćwiczenia jako metafory, przekaz, że możemy czuć się tak samo, gdy jesteśmy w nowym miejscu, gdzie nie znamy zasad, języka, kultury. Następnie poproś osoby uczestniczące, aby wyobraziły sobie lub przypomniały sytuację wyjazdu za granicę do kraju, w którym nie znają języka i wszystko było dla nich nowe. Po chwili poproś, aby po tej krótkiej refleksji podzieliły się na grupy i zapisały pomysły na to, co było lub byłoby pomocne w sytuacji znalezienia się w nowej szkole. Następnie zaproś każdą z grup do prezentacji swoich pomysłów w formie twórczego wspólnie plakatu, który potem omówisz na forum. Na koniec zapytaj, czy istnieją w ich szkołach jakieś pomysły lub rozwiązania dotyczące dzieci z doświadczeniem migracji.



### O autorze animacji i materiału

Piotr Chmielewski jest animacyjnym samoukiem, który tworzy filmy kampanijne oraz edukacyjne dla organizacji pozarządowych i stawia pierwsze kroki na ścieżce reżysera filmowego. W swojej pracy stara się podejmować ważne społecznie tematy.



Materiał edukacyjny Fundacji Emic, 2023

[www.emic.com.pl/edukacja](http://www.emic.com.pl/edukacja)

**Autor materiału:** Piotr Chmielewski

**Korekta językowa:** Adrian Jankowski

**Projekt graficzny:** Magdalena Polakowska

Animacja oraz materiał dydaktyczny powstały w ramach projektu „Przyjazna szkoła – integracja i edukacja”, który Fundacja Emic realizuje w partnerstwie z NRC – Norwegian Refugee Council.

FUNDACJA  
**EMIC**

NORWEGIAN  
REFUGEE COUNCIL

